



## RETROSPECTIVA DA CIÊNCIA PUBLICADA: ANÁLISE DA REVISTA BRASILEIRA DE GESTÃO E INOVAÇÃO - VOLUMES 1 A 3

**Thalia Tadiello Garcia, Angélica Ravizzoni Veronese, Alex Eckert, Marlei Salette Mecca**

### RESUMO

A pesquisa em questão tem como objetivo traçar o perfil das publicações compreendidas no período de 2013 a 2016, englobando todos os artigos presentes nos volumes 1 a 3 da Revista Brasileira de Gestão e Inovação (RBGI), que, por sua vez, celebra seu décimo aniversário em 2023. A RBGI é uma publicação científica vinculada ao Programa de Pós-Graduação em Administração da Universidade de Caxias do Sul, e seu impacto é notável, com uma base de mais de 7 mil usuários e mais de 175 mil acessos registrados (RBGI, 2023). Buscando prestigiar seus 10 anos de atuação, e registrar de forma estatística seu período pré-ajuste de plataforma, este artigo descreve um processo de análise longitudinal dessas publicações por meio de um levantamento bibliográfico descritivo, empregando uma abordagem qualitativa e quantitativa, utilizando estatística descritiva como principal ferramenta de análise. O presente estudo também almeja lançar luz sobre o perfil dos autores e das publicações. Ao longo da pesquisa, identificamos os temas mais relevantes durante o período analisado, suas interconexões e possíveis tópicos a serem explorados em estudos subsequentes. Entre os principais resultados obtidos, destacamos a tendência de adesão a padrões metodológicos qualitativos, que são comuns nas ciências sociais, além do direcionamento das publicações para a temática da inovação. Observamos que métodos bibliográficos e estudos de caso foram amplamente empregados, juntamente com técnicas como levantamento de campo, questionários auto administrados, entrevistas e análises estatísticas descritivas. A relevância do estudo está no entendimento dos padrões de pesquisa, visto que frequentemente pesquisas científicas servem de fonte de inspiração ou embasamento para ensaios posteriores, tanto no ambiente acadêmico quanto nas organizações, que passam por contínuas transformações, ajustando-se constantemente às demandas da sociedade.

**Palavras-chave:** Publicação científica; Estudo bibliométrico; RBGI; Análise de artigos.

### 1 INTRODUÇÃO

Buscando o avanço do conhecimento nos tempos atuais, a coleta e análise de dados já publicados pode desempenhar um papel significativo. Para tal, estudos bibliométricos têm se tornado fontes de dados cada vez mais essenciais em diversas áreas de pesquisa, proporcionando acesso ao conhecimento e sua representação na sociedade, ao mesmo tempo em que contribuem para o progresso da tecnologia, da comunicação e da ciência (MARQUES, 2010).

No contexto acadêmico, a Revista Brasileira de Gestão e Inovação (Brazilian Journal of Management & Innovation), também conhecida como RBGI, é editada sob a responsabilidade da Universidade de Caxias do Sul (UCS) e vinculada ao Programa de Pós-Graduação em Administração da Universidade de Caxias do Sul. O referido periódico



busca fomentar a produção científica na ciência da administração, por meio da publicação de trabalhos científicos qualificados representando a evolução do campo de estudo (RGI, 2023). A RGI foca em manuscritos científicos em temas de interface entre Gestão, Inovação e Sustentabilidade, aceitando artigos nas categorias de casos de ensino, artigos teórico-empíricos e ensaios teóricos.

No tocante à importância da RGI, é fundamental considerar que a revista desempenha um papel significativo no cenário da administração ao promover a disseminação da produção científica, tanto nacional quanto internacionalmente, com autores de diversos continentes contribuindo para suas mais de 240 publicações ao longo de uma década (RGI, 2023).

Diante deste cenário, este estudo tem por objetivo apresentar um perfil de autores e publicações, baseado na análise dos artigos publicados pela revista, compreendendo o período de 2013 a 2016, que reúne os três primeiros volumes da Revista, como parte de uma análise realizada em uma disciplina do curso de Mestrado em Administração. A produção analisada representa cerca de 22% do total de artigos publicados até a mais recente edição (Vol. 10, No. 2, 2023), analisados de forma bibliométrica, um método popular e rigoroso para explorar e analisar volumes de dados científicos.

Entendendo que a habilidade de gerar novos conhecimentos é uma vantagem competitiva crucial (GAZDA, 2010), a geração e organização do conhecimento gerado auxiliam na capacidade de aproveitar uma ampla variedade de habilidades já conhecidas. A conexão entre inovação e diversidade de conhecimento não se limita apenas à empresa, mas também se aplica às suas interações de cooperação e competição com outras partes envolvidas.

Tal estudo busca a análise da produção intelectual da Revista, com vistas a entender o impacto das publicações reunidas no periódico, o que também constitui uma análise relevante para evidenciar a importância da revista e da sua evolução no Qualis Periódicos, referência pelos pesquisadores quando da seleção de veículos onde pretendem publicar (MELO, 2021). Diante do crescimento da aplicação de indicadores bibliométricos e cientométricos na avaliação da Pós-Graduação brasileira, considera-se relevante compreender os limites e as possibilidades do emprego de métricas e indicadores provenientes de bases de dados (MELO, 2021). O estudo também busca identificar o nível de cobertura da revista em relação à produção nas diferentes grandes Áreas do Conhecimento.

## 2 REFERENCIAL TEÓRICO

A análise bibliométrica ganhou imensa popularidade na pesquisa empresarial nos últimos anos (DONTHU, et al., 2021a). Sua aplicação auxilia no entendimento de novas temáticas, podendo auxiliar na identificação de tendências para pesquisas futuras (QUEVEDO-SILVA et al., 2016), e para explorar a estrutura intelectual de um domínio específico na literatura existente (DONTHU, et al., 2021a).

A metodologia bibliométrica, apesar de registros de discussões ainda na década de 1950 (Wallin, 2005), tem sua proliferação bastante recente, com crescimento nas áreas de ciências sociais, com crescimento no número de publicações nas principais bases (DONTHU, et al., 2021B), o que pode ser atribuído ao próprio crescimento da pesquisa científica. Mas além de justificar o crescimento da temática em publicações, a metodologia bibliométrica tem sido aplicada para fornecer retrospectivas de periódicos (DONTHU et al., 2020), como é o caso do presente estudo.



No presente estudo as interpretações se baseiam em avaliações objetivas (por exemplo, análise de desempenho, autores e citações) e subjetivas (como por exemplo, análise de temáticas (DONTHU, et al., 2021B), utilizando as três leis que regem os estudos bibliométricos. A Lei de Bradford (1949) ajuda a determinar as principais revistas em uma área e defende que revistas de uma determinada área podem ser divididas em três partes, cada uma contendo o mesmo número de artigos. Por sua vez a Lei de Zipf (1949) tem sua medida na frequência de palavras-chave, com o critério de ranquear e estimar os temas mais recorrentes relacionados a um campo de conhecimento. Já a Lei de Lotka (1926) descreve que 60% dos autores em uma área têm apenas uma publicação, e mede a produtividade autor, com o critério de tamanho-frequência e com objetivo de levantar o impacto da produção de um autor numa área de conhecimento (CHUEKE; AMATUCCI, 2015). Essas leis são frequentemente empregadas individualmente ou em conjunto em estudos bibliométricos (GUEDES; BORSCHIVER, 2005).

## 2.1 A REVISTA BRASILEIRA DE GESTÃO E INOVAÇÃO

A Revista Brasileira de Gestão e Inovação faz parte do Programa de Pós-Graduação em Administração da UCS (PPGA), que iniciou suas atividades em 2006, com a implantação do Mestrado em Administração, recomendado pela CAPES e em 2014, com o funcionamento do Curso de Doutorado em Administração/UCS (ADMINISTRAÇÃO, 2023).

Desde 2014, o programa tem área de Concentração definida em estratégia e Inovação, com duas linhas de Pesquisa - Estratégia e Operações e Inovação e Competitividade. No corpo docente, o Programa de Pós-Graduação em Administração reúne profissionais titulados em instituições de renome internacional, imprimindo ao Programa um caráter internacional, que se traduz na possibilidade de seis idiomas de pesquisa (alemão, espanhol, francês, inglês, português e russo) e na aproximação dos pós-graduandos aos conhecimentos gerados em diversas partes do mundo, dando-lhes a oportunidade de acompanhar a evolução do conhecimento e da pesquisa nas áreas do programa (ADMINISTRAÇÃO, 2023).

Os objetivos do programa incluem a capacitação para a docência, para a pesquisa e para a extensão na área da Administração e a formação de recursos humanos para atuar em nível gerencial e de liderança nas organizações, ou seja, estabelecimento de uma relação entre o mundo acadêmico e o mundo empresarial, equilibrando os interesses de ambos e sua interação com a comunidade (setor público e privado) para gerar e difundir conhecimentos relevantes e aplicáveis ao seu contexto. Atualmente, o programa tem mais de 120 alunos matriculados, entre mestrandos e doutorandos (Administração, 2023).

O Programa atua na capacitação para desenvolver uma visão realista e pragmática da gestão de empresas e na formação de gestores especializados na identificação de problemas organizacionais complexos (ADMINISTRAÇÃO, 2023).

A Revista está classificada como A4 na última Avaliação dos Programas de Pós-Graduação, aceitando estudos nas áreas de Empreendedorismo e gestão empreendedora; Inovação e gestão da inovação; Gestão de pessoas, da informação e do conhecimento; logística e operações, Estratégia; Marketing; Teoria organizacional; ciência, tecnologia e inovação; Aspectos sociais e terceiro setor; Agronegócios; Desenvolvimento baseado em conhecimento e Gestão escolar (ADMINISTRAÇÃO, 2023).

A periodicidade da revista é quadrimestral, sendo também veículo de divulgação de



trabalhos em edições e chamadas especiais de eventos científicos. O processo editorial da revista segue um fluxograma onde, após o recebimento do artigo, é preliminarmente avaliada sua adequação com a linha editorial da revista. A avaliação é realizada às cegas por pares, e de acordo com seus pareceres, poderá solicitar a avaliação de um terceiro. A aceitação final depende da recomendação dos pareceristas, o desenvolvimento dos ajustes necessários e, por fim, da aprovação do editor (ADMINISTRAÇÃO, 2023).

### 3 PROCEDIMENTOS METODOLÓGICOS

A presente pesquisa buscou analisar os artigos de forma bibliométrica, visto ter sido feito um levantamento dos artigos publicados na revista durante o período de 2013 a 2016, e bibliográfica, por analisar de forma profunda cada publicação a fim de entender seu objetivo e a forma como a metodologia estava presente na sua estrutura.

Todos os artigos foram tabulados em uma planilha, descrevendo a edição da revista, prazos de submissão, a quantidade de autores e suas instituições, o título do artigo, as palavras-chaves, e toda a metodologia adotada, com seus procedimentos, objetivos, abordagem, coleta e análise de dados, considerações finais, contendo a indicação do alcance do objetivo proposto, implicações teóricas e gerenciais, limitações e sugestões de trabalhos futuros. O resultado desse levantamento foi apresentado de forma descritiva exploratória, utilizando o Excel e o *Software* estatístico livre JASP para uma análise quantitativa dos dados levantados e o *Software* Atlas TI para agrupamento de palavras relevantes.

#### 3.1 DELINEAMENTO DA PESQUISA

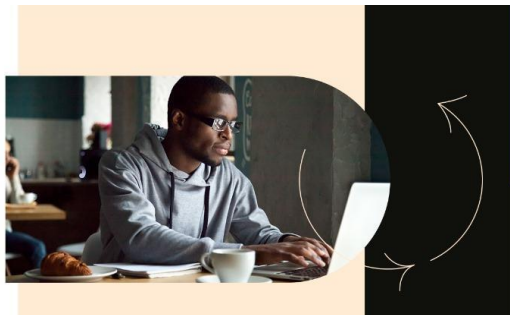
O presente estudo visa mapear a produção científica na base da RBGI, no período de 2013 a 2016. Para tanto, uma pesquisa com elementos bibliométricos foi realizada, visto que foi elaborada com base em material já publicado, se propondo a analisar posições diversas em relação a determinado assunto (GIL, 2022). Neste caso, para identificar e analisar o portfólio de artigos científicos selecionados da revista. A pesquisa compreende a observação por meio da análise de características da produção científica de determinado tema/área de conhecimento (ZUPIC, 2014).

Quanto à abordagem de pesquisa, este estudo caracteriza-se pela abordagem mista, sendo qualitativo e quantitativo na etapa de análise bibliométrica dos artigos científicos (CRESWELL, 2013). Quanto ao objetivo de pesquisa, o estudo classifica-se como exploratório-descritivo (RICHARDSON, 2008). Exploratório porque busca mapear, em termos de produção científica, um fragmento da produção na RBGI, de maneira não conclusiva. E descritivo porque busca descrever características da produção científica e dimensionar a proporção em relação ao conjunto de artigos identificados. Quanto à estratégia de pesquisa, o estudo envolveu a coleta de dados secundários por meio de levantamento documental de artigos publicados no periódico em questão, como classificado por Creswell (2013).

#### 3.2 PROCEDIMENTOS DE COLETA E ANÁLISE DOS DADOS

Para a análise dos dados, os artigos foram acessados diretamente da base da Revista, e seus dados foram catalogados em uma base de dados organizada no Microsoft Excel,





permitindo ainda que seja continuamente atualizada, para avaliações periodicamente. A base em questão buscava especificar diferentes características dos artigos, como número de autores, número de referências, abordagem, limitações, entre outros.

Com os dados catalogados, foi feito o mapeamento da produção, com análises qualitativas e quantitativas, resultando em dados estatísticos descritivos e de correlações, dados categorizados e as relações entre as diferentes informações.

Foram analisadas 54 publicações, com uma média de 18 artigos por ano, conforme demonstrado na Tabela 1. A classificação dos artigos permitiu a análise das tipologias, procedimentos e ferramentas a fim de definir os principais padrões recebidos.

#### 4 RESULTADOS E DISCUSSÕES

A partir da análise dos objetivos individuais de cada um dos artigos publicados, é realizada a uma revisão sistemática, classificando os mesmos, de acordo com o tema que tratam, baseados no seu objetivo, categorizando as publicações em cinco temáticas, conforme apresentado na Tabela 2. Outras análises - apresentadas posteriormente - confirmaram as cinco categorias.

Tabela 1 - Temática dos artigos pelo objetivo

Temática	Objetivo do estudo
Governança e gestão organizacional	Compreender como uma organização da saúde, de Porto Alegre, atua na perspectiva da governança de TI, com base em decisões críticas e práticas na visão dos gestores.
	Analisar a atuação estratégica como prática social.
	Identificar as características do desenho de cargos do profissional de Recursos Humanos no Estado do Rio Grande do Sul nas ofertas públicas de emprego do Jornal Zero Hora e como essas características relacionam-se com um modelo funcionalista de gestão.
	Avaliar a qualidade do serviço prestado por representantes de vendas de uma companhia que comercializa produtos farmacêuticos em Santa Maria - RS.
	Analisar as estratégias de desenvolvimento de pessoas para a área de compras da empresa Maxiforja Componentes Automotivos S/A.
	Avaliar o cenário de um sistema ERP - Enterprise Resource Planning numa empresa têxtil do Agreste de Pernambuco, quanto à implantação, utilização e adaptação da ferramenta.
	Entender as percepções do servidor público com relação ao marketing público.
	Elencar questões concernentes aos investimentos em comunicação midiática em marketing, considerando aspectos relativos aos gastos financeiros e ao ad avoidance, que impactam, respectivamente, sua eficiência e eficácia.
Descrever uma proposta de análise dos processos de empresas do segmento de serviços sob a perspectiva dos princípios da filosofia lean.	
Inovação e empreendedorismo	Discutir os aspectos emergentes, bem como as relações existentes entre o terceiro setor e a inovação social.



	<p>Identificar se existem ações de inovação tecnológica em empresas da cidade de Aracaju, capital do estado de Sergipe, e quais os potenciais de inovação que servirão para promover a criação de parcerias em projetos de PD&amp;I, assim como a geração de oportunidades de negócios de inovação.</p> <p>Identificar as principais contribuições da aplicação de um modelo de planejamento estratégico em uma empresa de médio porte produtora de sucos concentrados localizada na Serra Gaúcha/RS.</p> <p>Identificar as características das atividades de P&amp;D e de busca de informação e conhecimento para a geração de inovação das empresas do Arranjo Produtivo Local Metal Mecânico Automotivo da região de Caxias do Sul (RS).</p> <p>Investigar os resultados da aplicação de um modelo de consultoria empresarial ontopsicológico em organizações nacionais através de múltiplos estudos de casos com 100% das capitais brasileiras.</p> <p>Identificar os principais fatores que levam as empresas capixabas a inovarem, a capacidade de inovação, as motivações para inovar e as dificuldades que podem impedir a inovação.</p> <p>Trazer a visão de como pequenas falhas de operação em uma linha de produção podem impactar em qualidade para o cliente.</p> <p>Analisar os problemas apontados pelas empresas brasileiras para a realização de inovação.</p> <p>Discutir como a sustentabilidade e a inovação contribuem para as organizações e os desafios e oportunidades para as empresas que desenvolvem práticas inovadoras sustentáveis.</p> <p>Contribuir para o estudo das ações cooperativistas, que se caracterizam por objetivos sociais não lucrativos e, ao mesmo tempo, com as organizações participantes necessitando agir de forma competitiva no mercado.</p> <p>Se aproximar dos principais pontos que traduzem a essência da inovação, dando ao leitor a oportunidade de ter uma visão holística sobre a inovação e suas principais características.</p> <p>Identificar as principais características de uma empresa de design no Ceará, os impactos de suas atividades e suas dificuldades dentro da economia criativa.</p> <p>Realizar um levantamento tecnológico na base nacional e internacional para diagnosticar e identificar as patentes relacionadas à Leptospirose Canina, a fim de elucidar o desenvolvimento de pesquisas científicas relacionadas ao combate da leptospirose.</p>
Conhecimento e aprendizagem organizacional	<p>Ampliar o conceito de guardiões do conhecimento (knowledge gatekeeper) a partir de seu papel como um agente que pode proporcionar o acesso ao conhecimento heterogêneo e complementar num determinado ambiente social.</p> <p>Identificar a evolução da produção de conhecimento stricto sensu sobre inovação no campo da Administração, incluída no banco de teses da CAPES, desde 1989 até 2009.</p> <p>Estudar as práticas inovadoras para a geração de conhecimento colaborativo que estão sendo desenvolvidas na Tailândia, especificamente em medicina.</p>



	<p>Identificar e analisar os principais elementos do capital social que vêm sendo desenvolvidos em equipes, segundo o grau de formalização dos processos de trabalho.</p> <p>Analisar as características do comportamento do consumidor da terceira idade que podem influenciar nas decisões de marketing dos supermercados.</p> <p>Buscar e ampliar o conhecimento que tem sido desenvolvido sobre a sinalização da qualidade através da Internet.</p> <p>Analisar a cultura organizacional e expor a sua influência sobre a gestão de restaurantes de pequeno porte.</p> <p>Mapear o estado da arte das publicações científicas nacionais em marketing para pequenas empresas, publicados em periódicos brasileiros no período de 2004 a 2014.</p>
Métodos de pesquisa e análise de dados	<p>Realizar um estudo em um dos mais importantes Journals sobre Operações e Cadeia de Suprimentos destacando as publicações durante os últimos 10 anos, que utilizaram o método estudo de caso para desenvolver pesquisa e criar ou estender teorias.</p> <p>Propor um método de avaliação do nível de maturidade gerencial em pequenas empresas.</p> <p>Entender sobre as abordagens de criação e aplicação do CBMG (Grafo de modelagem do comportamento do cliente), que mostra o caminho que o cliente segue em um ambiente de Negócios Eletrônico, especificamente dentro de um website de comércio eletrônico.</p> <p>Identificar o perfil das produções científicas sobre alianças estratégicas publicadas na base de dados Scielo no período de 2000 a 2014.</p> <p>Verificar a existência de possíveis padrões ou modos de repetição relacionados à implementação do Programa que pudessem revelar a captura ou apropriação de determinados grupos de empresas, de instituições ou de pesquisadores que o compõem.</p>
Marketing e comunicação	<p>Analisar a forma de contabilização das stock options no cenário brasileiro.</p> <p>Discutir o uso de estratégias de marketing sensorial na comunicação de marca e apresentar uma proposta de modelo conceitual de aplicação do marketing sensorial no processo de construção da identidade de marca.</p> <p>Elencar questões concernentes aos investimentos em comunicação midiática em marketing, considerando aspectos relativos aos gastos financeiros e ao ad avoidance, que impactam, respectivamente, sua eficiência e eficácia.</p> <p>Definir o processo de decisão de compra do consumidor EA.</p> <p>Aprofundar a discussão sobre conhecimentos acerca do valor simbólico das marcas e como essa simbologia influencia o comportamento dos consumidores.</p> <p>Avaliar a qualidade do serviço prestado por representantes de vendas de uma companhia que comercializa produtos farmacêuticos em Santa Maria - RS.</p> <p>Analisar as estratégias de desenvolvimento de pessoas para a área de compras da empresa Maxiforja Componentes Automotivos S/A.</p>

Fonte: as autoras (2023).

As cinco temáticas reforçam linhas de pesquisas predominantes que contem entre si



relações teóricas. Diversas discussões apresentam análise de casos práticos, destacando a importância da abordagem teórica, mas também sua aplicabilidade em campo, principalmente se tratando de temas sociais.

A predominância de abordagem qualitativa nas publicações confirma que, embora não haja uma forte tradição qualitativa na pesquisa desenvolvida no campo da Administração de Empresas, é possível perceber um crescente aumento de interesse por esse tipo de abordagem nas últimas décadas, com a perspectiva de que a investigação qualitativa pode ser vista como uma metodologia bem estabelecida, capaz de responder a questões complexas, sendo útil para fortalecer as ligações do campo com a prática (OSPINA et. al, 2018).

Tabela 2 - Artigos por ano e por abordagem

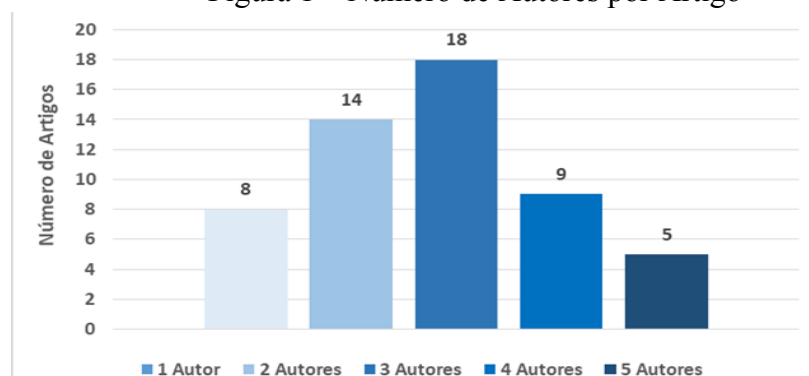
Ano de publicação	Abordagem Qualitativa	Abordagem Quantitativa	Abordagem Qualitativa e Quantitativa	Total
2013	6	0	0	6
2014	11	6	1	18
2015	12	5	1	18
2016	6	2	4	12
Total	35	13	6	54

Fonte: as autoras, 2023.

#### 4.1 ANÁLISE DOS DADOS

Para melhor analisar as informações coletadas através da análise dos artigos, com o suporte dos *softwares* Microsoft Excel e JASP, foram agrupadas informações que definem o perfil da revista. A Figura 1 apresenta o número de autores por artigo:

Figura 1 – Número de Autores por Artigo



Fonte: as autoras, 2023.

A presente pesquisa fez um levantamento totalizando 54 artigos de áreas como administração, contabilidade, economia e turismo. Dentre os pontos destacados, conforme a Figura 1, é possível identificar que a maior parte (59%) dos artigos contam com três e dois autores, com 33% e 26%, respectivamente, mostrando parcerias que engrandecem os temas

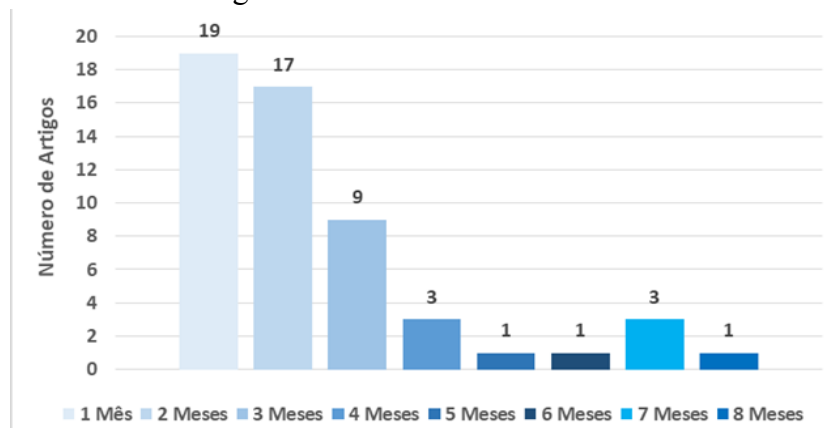


abordados.

Ao examinar os padrões de autoria nos artigos analisados, foi percebido que o número de autores por artigo aumentou nos últimos anos, indo de uma média de 2 autores por artigo (2013) para 2,75 autores por artigo publicado (2016). As colaborações entre acadêmicos podem levar a melhorias na investigação, como por exemplo, para uma maior clareza e insights mais ricos (TAHAMTAN, SAFIPOUR AFSHAR, & AHAMDZADEH, 2016).

Destaca-se, dos estudos analisados, 50% das publicações que apresentam coautores, incluem pesquisadores de diferentes institutos ou universidades, sendo a outra metade com diferentes pesquisadores da mesma instituição, o que indica a presença de redes de colaboração, ainda que não de forma majoritária:

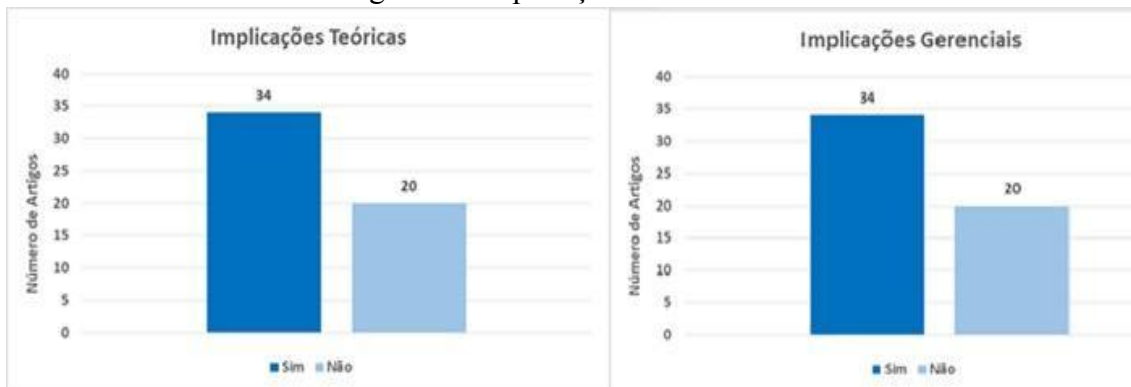
Figura 2 – Prazo Entre Submissão X Aceite



Fonte: as autoras, 2023.

Além disso, 19 artigos foram aceitos dentro do prazo de um mês. Isso se deve ao fato do período analisado ser caracterizado pelo início da revista, onde a demanda ainda não era elevada. Ao publicar novas edições, espera-se um aumento no número de submissões, o que pode ter contribuído para que o prazo de aceite chegasse a oito meses, conforme Figura 2:

Figura 3 - Implicações Teóricas e Gerenciais



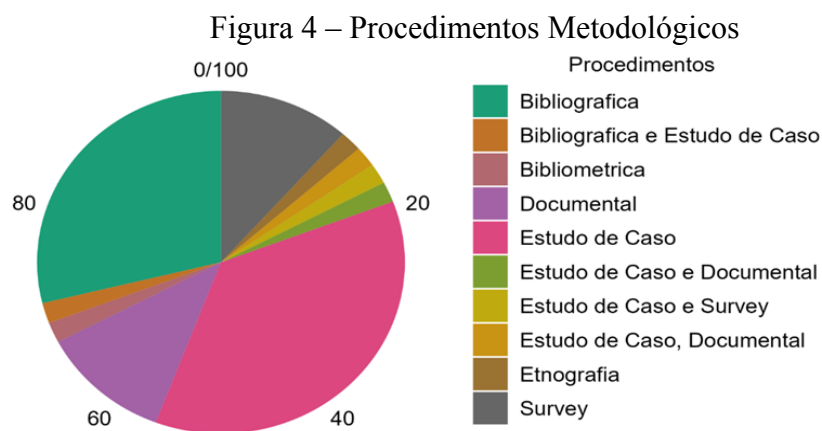
Fonte: as autoras, 2023.

Dos 54 artigos publicados, 34 apresentaram implicações teóricas e 34 apresentaram implicações gerenciais, alguns artigos apresentaram ambos resultados. Essa informação



apresenta a variedade e seriedade da revista em buscar publicações que atendam não somente o público acadêmico, e agreguem também experiência ao âmbito empresarial, uma vez que os artigos se propõem a buscar a solução ou analisar de um problema gerencial, conforme a Figura 3.

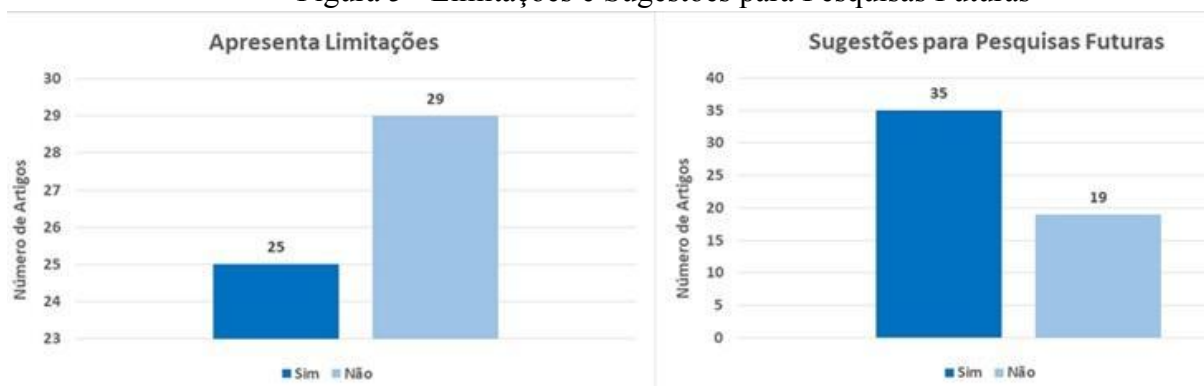
O procedimento utilizado na pesquisa tem relação direta com o conteúdo nela apresentado, uma vez que para trazer resultados significativos a pesquisa coletou dados e informações em fontes confiáveis. Mais de 50% dos artigos concentram dois procedimentos metodológicos específicos: pesquisa bibliográfica e estudo de caso, conforme a Figura 4:



Fonte: as autoras, 2023.

A pesquisa bibliográfica tem relação direta com artigos que resultam em uma implicação teórica, uma vez que o levantamento de informações através de livros e artigos traz uma compreensão aprofundada do conteúdo. Da mesma forma, os estudos de caso se relacionam com os artigos com implicações gerenciais, visto que analisam uma situação real na empresa e dela extraem problemas para solucionar ou procedimentos para analisar.

Figura 5 - Limitações e Sugestões para Pesquisas Futuras



Fonte: as autoras, 2023.

A Figura 5 apresenta as limitações e sugestões para pesquisas futuras. Nas considerações finais dos artigos, foi possível encontrar em 25 casos limitações para a pesquisa. Isto é, informações ou dados não encontrados ao longo da análise que podem

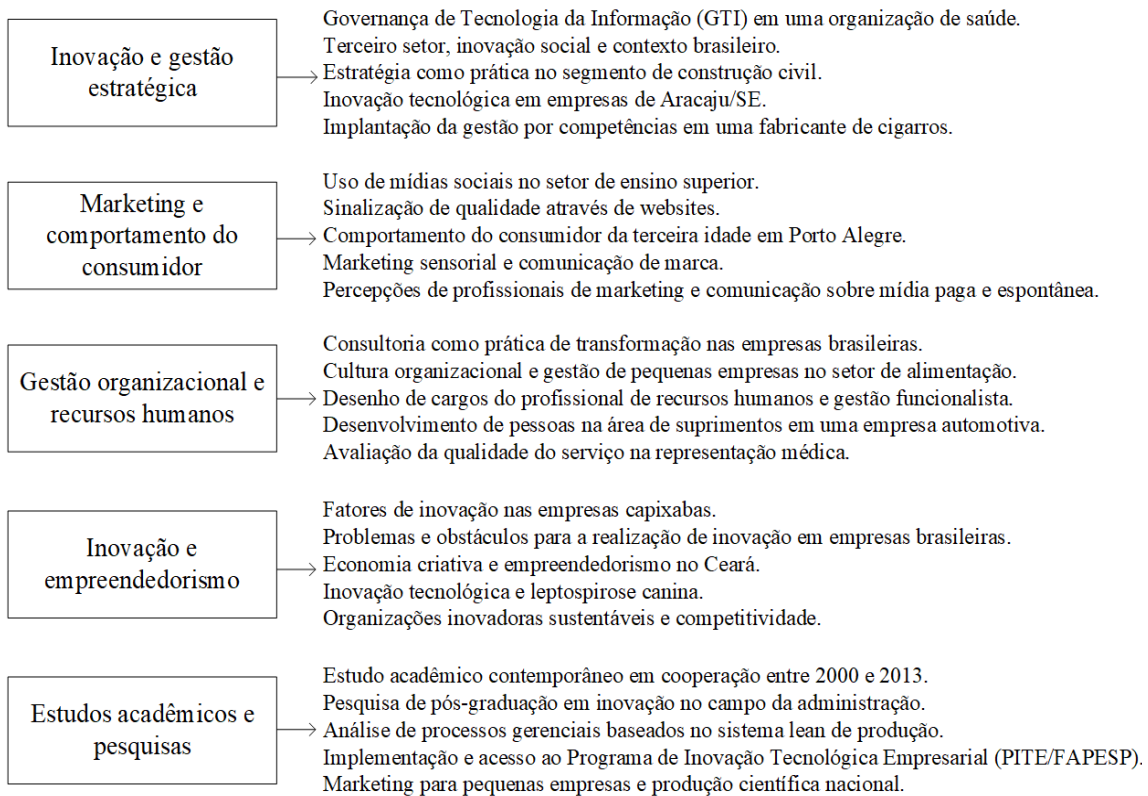


impactar o resultado conquistado. Ademais, 35 artigos também apresentam observações para pesquisas futuras, grande parte relacionadas com as limitações encontradas que, caso solucionadas, podem gerar novos estudos e agregar novos resultados para a área observada.

## 4.2 ANÁLISE QUALITATIVA DOS TEMAS ABORDADOS

A análise qualitativa dos temas dos 54 artigos dos 3 primeiros volumes da RBGI permite a categorização dos mesmos em 5 dimensões distintas, mas muitas vezes vistas como complementares. Tal análise tem como objetivo sintetizar um corpo representativo de literatura sobre os temas em específico abrangidos pela RBGI, integrando os achados (TORRACO, 2005). Dentro de cada categoria, foram descritos os estudos que as compõem e estão apresentados na Figura 6:

Figura 6- Categorização dos Temas



Fonte: as autoras, 2023.

A presença de diversos estudos bibliométricos pode ser justificada pela constatação de que algumas áreas de pesquisa como inovação, empreendedorismo e estratégia adotaram métodos bibliométricos de forma mais rápida que outras (ZUPIC, 2014), sendo estas, as principais áreas analisadas pela RBGI.

Figura 7 - Nuvem de Palavra de Títulos



Fonte: as autoras, 2023.

Figura 8 - Nuvem de Palavras Presentes em Títulos



Fonte: as autoras, 2023.

Em ambos os casos e reforçando a linha do Programa de Pós-Graduação em Administração da Universidade de Caxias do Sul, foi evidenciado que dentre os principais temas abordados pela Revista são relacionados ao tema de inovação, foco da revista, demonstrando coerência na escolha dos artigos a serem publicados em relação ao objetivo do periódico, conforme apresentado nas Figuras 7 e 8.

A recorrência da temática da gestão e inovação evidencia sua importância para a criação de ferramentas específicas mais robustas que auxiliem em uma maior eficiência da gestão e como consequência, maior assertividade no seu processo de gestão e inovação (ZAMMAR et al, 2018).

### 4.3 RELAÇÕES ENTRE OS DADOS OBSERVADOS

Para entender possíveis padrões de relações entre as áreas de estudo e os procedimentos mais utilizados, foi feita uma análise em um teste Qui Quadrado, que apresenta XXIII Mostra de Iniciação Científica, Pós-Graduação, Pesquisa e Extensão Programa de Pós-Graduação em Administração | 12





a relação entre duas variáveis categóricas para verificar a existência de uma associação significativa entre elas (HAIR, 2009). Foram verificadas as relações entre Área de Estudo e procedimento e entre Abordagem e procedimentos utilizados.

Tabela 3 - Resumo das relações entre Áreas de Estudo e Procedimentos

Área de Estudo	1º Procedimento mais utilizado	2º Procedimento mais utilizada
Conhecimento e aprendizagem organizacional	Estudo de Caso	Bibliográfico
Governança e Gestão organizacional	Estudo de Caso	Documental
Inovação e empreendedorismo	Bibliográfico	Estudo de Caso
Métodos de pesquisa e análise de dados	Bibliométrico	Estudo de Caso
Marketing e comportamento do consumidor	Bibliográfico, Documental, Etnográfico e Estudo de Caso	

Fonte: as autoras, 2023.

Em relação às abordagens mais comuns, é possível padronizar os artigos de acordo com o procedimento adotado, conforme apresentado na Figura 9. As abordagens qualitativas são predominantes, em diferentes procedimentos.

Figura 9 - Teste Qui Quadrado Abordagem e Procedimento

Procedimentos	Abordagem			Total
	Qualitativa	Quantitativa	Quantitativa e Qualitativa	
Bibliografica	11	3	2	16
Bibliometrica	0	1	0	1
Documental	6	2	0	8
Estudo de Caso	18	2	3	23
Etnografia	1	0	0	1
Survey	1	6	0	7
Total	37	14	5	56

Testes qui-quadrado

	Valor	gl	p
X <sup>2</sup>	22.007	10	0.015
N	56		

Fonte: as autoras, 2023.

É possível observar que pesquisas bibliográficas e estudos de caso possuem relação significativa com a abordagem qualitativa, enquanto pesquisas de *survey* possuem ligação com a pesquisa quantitativa, uma vez que se trata de um levantamento de dados oriundos diretamente dos respondentes.

Já quando relacionadas à presença ou não de limitações nas pesquisas, destaca-se a relação entre limitações com abordagens quantitativas, normalmente devido a quantidade de dados analisados e a impossibilidade de generalização dos mesmos, tratando-se de análises estatísticas. O teste qui-quadrado na Figura 10 demonstra essa relação:





Figura 10 - Teste Qui Quadrado Abordagem e Limitações

Limitacoes	Abordagem				Total
	Qualitativa	Quantitativa	Quantitativa e Qualitativa		
Não	Count	22.0000	4.0000	2.0000	28.0000
	% dentro da coluna	64.7059 %	30.7692 %	33.3333 %	52.8302 %
Sim	Count	12.0000	9.0000	4.0000	25.0000
	% dentro da coluna	35.2941 %	69.2308 %	66.6667 %	47.1698 %
Total	Count	34.0000	13.0000	6.0000	53.0000
	% dentro da coluna	100.0000 %	100.0000 %	100.0000 %	100.0000 %

Testes qui-quadrado

	Valor	gl	p
X <sup>2</sup>	5.3783	2	0.0679
N	53		

Fonte: as autoras, 2023.

## 5 CONSIDERAÇÕES FINAIS

A contribuição deste estudo foi promover a análise das pesquisas da RBGI por meio da bibliometria e suas leis específicas. A discussão gerada sobre estes temas mostrou que os estudos são recentes e que apresentam temáticas em comum, sinalizando que existem tendências de assuntos a serem explorados e aprofundados.

A recorrência da palavra inovação destaca a importância crescente deste tópico, não apenas dentro da universidade em questão, mas na temática global. A inovação é perseguida não apenas pelas empresas, mas também pelos governos e instituições, com implementação de diferentes abordagens para fomentar a inovação e a competitividade. Na RBGI, é possível confirmar seu posicionamento no fomento desta temática na busca por soluções criativas e tecnológicas, contribuindo para o avanço da ciência, a competitividade do mercado e o desenvolvimento sustentável do Brasil.

Em questões de metodologia, mais de 50% dos artigos analisados apresentaram como procedimento metodológico estudos de caso ou pesquisas bibliográficas, o que está diretamente relacionado ao dado levantado de quase 60% das pesquisas terem caráter exploratório. Também pôde-se observar que a abordagem mais utilizada foi a qualitativa, visto que tanto estudos de caso quanto pesquisas bibliográficas exigem uma compreensão a fundo do tema abordado, necessitando um maior teor referencial e tendendo a dados mais massivos como centro de análise. A análise quantitativa dos dados realizada no JASP e as relações percebidas buscam, de maneira exploratória e não conclusiva, listar padrões metodológicos adotados no período em questão, auxiliando como opções iniciais que podem direcionar às metodologias e suas análises mais recorrentes.

As implicações gerenciais da pesquisa estão na capacidade de conexão e aplicações das temáticas em inovação e a diversidade de conhecimento gerado, não se limitando apenas à empresa, mas também se aplica às suas interações de cooperação e competição com outras partes envolvidas.

A presente pesquisa apresenta como limitação o período limitado de análise, que não contempla a totalidade das edições e/ou volumes publicados pela RBGI. Como sugestão futura, a fim de continuidade do trabalho, estima-se a possibilidade de definição completa da linha do tempo de publicações da revista, permitindo reforçar as características do seu perfil e



que impactam a sua relevância e seriedade perante à CAPES.

Outras pesquisas também poderiam investigar a recorrência dos temas abordados nas pesquisas em outras bases, permitindo criar redes de competências desenvolvidas e a criação de um cenário mais amplo das temáticas, funcionando como uma lente para examinar as dimensões do radar da inovação na escala nacional ou internacional.

## REFERÊNCIAS

### **Administração (ucs.br). Programa de Pós Graduação em Administração (PPGA)**

Disponível em

<<https://www.ucs.br/site/pos-graduacao/formacao-stricto-sensu/administracao/>>. Acesso em 30/05/2023.

CHUEKE, G. V., & AMATUCCI, M. O que é bibliometria? Uma introdução ao Fórum . *InternexT - Revista Eletrônica de Negócios Internacionais da ESPM*, 10(2), 1-5, 2015.

CRESWELL, J. Research design: qualitative, quantitative and mixed methods approaches. (2a ed.). 2013.

DONTHU, N., KUMAR, S., & PATTNAIK, D. Forty-five years of Journal of Business Research: A bibliometric analysis. *Journal of Business Research*, 109(1), 1–14, 2020b.

DONTHU, N., KUMAR, S., MUKHERJEE, D., PANDEY, N., & LIM, W. M. How to conduct a bibliometric analysis: An overview and guidelines. *Journal of Business Research*, 133, 285–296, 2021b. Disponível em: <<https://doi.org/10.1016/j.jbusres.2021.04.070>>.

Acesso em 25/08/2023.

GUEDES, V. LS; BORSCHIVER, S. Bibliometria: uma ferramenta estatística para a gestão da informação e do conhecimento, em sistemas de informação, de comunicação e de avaliação científica e tecnológica. encontro nacional de ciência da informação, v. 6, n. 1, p. 18, 2005.

GIL, A C. Como elaborar projetos de pesquisa. Antonio Carlos Gil. 7. ed. – Barueri, SP. Atlas, 2022.

GODOY, A. S. et al. A pesquisa qualitativa e sua utilização em administração de empresas. *Revista de Administração de Empresas*, v. 35, n. 4, p. 65-71, 1995.

HAIR Jr., J. F. ; BLACK, W. C.; BABIN B. J.; ANDERSON, R. E.; TATHAM, R. L. Análise multivariada de dados. 6. ed. Porto Alegre: Bookman, 2009.

MARQUES, R. B. Bibliometria: uma ferramenta estatística no apoio ao desenvolvimento da pesquisa científica. In: Anais do 8º Congresso de Iniciação Científica da PUC Minas. Belo Horizonte, Brasil, 2010.

MELO, J. H. N. D., TRINCA, T. P., & MARICATO, J. D. M. Limits of international databases bibliometric indicators to evaluate the brazilian graduate programs: Web of science coverage on different scientific disciplines. *Transinformacao*, 33, 2021.

OSPINA, S.M., ESTEVE, M. AND LEE, S. Assessing Qualitative Studies in Public Administration Research. *Public Admin Rev*, 78: 593-605, 2018. <https://doi-org.ez314.periodicos.capes.gov.br/10.1111/puar.12837>

QUEVEDO-SILVA, FILIPE ET AL. Estudo bibliométrico: orientações sobre sua aplicação. *REMark*, v. 15, n. 2, p. 246, 2016.

**Revista Brasileira de Gestão e Inovação. (ucs.br). Brazilian Journal of Management and Innovation**, 2023. Disponível em: <<https://sou.ucs.br/revistas/index.php/RBGI/index>>.

Acesso em 30/05/2023.

RICHARDSON, R. Pesquisa Social: Métodos e Técnicas. São Paulo, Atlas, 2008.



TAHAMTAN, I., SAFIPOUR AFSHAR, A., & AHAMDZADEH, K. Factors affecting number of citations: A comprehensive review of the literature. *Scientometrics*, 107(3), 1195–1225, 2016.

TORRACO, R. Writing Integrative Literature Reviews: guidelines and examples. *Human Resource Development Review*, 4: 356, 2005.

WALLIN, J. A. Bibliometric methods: Pitfalls and possibilities. *Basic and Clinical Pharmacology and Toxicology*, 97(5), 261–275, 2005.

ZAMMAR, A; DOS REIS MACHADO, C; DE SOUZA, J. A. Ferramentas de Gestão de Inovação: revisão sistemática. **XXXVIII Encontro Nacional de Engenharia de Produção**, 2018.

ZUPIC, I., & ČATER, T. Bibliometric Methods in Management and Organization. *Organizational Research Methods*, 18(3), 429–472, 2014.